

# Gemeindenachrichten Tecknau

**Offizielles Publikationsorgan der Gemeinde Tecknau**  
Herausgeberin: Gemeindeverwaltung Tecknau, Dorfstrasse 22

**April 2026**

Tel. 061 985 88 22

E-Mail [gemeinde@tecknau.ch](mailto:gemeinde@tecknau.ch)

[www.tecknau.ch](http://www.tecknau.ch)

---



Foto: C. Koitzsch

**Frühlingsboten**

# Terminkalender

26.04.	Damenriege	Sonntagsbrunch	Turnhalle
25.04.	Gemeinde	Papiersammlung/Jugendriege	
<hr/>			
14.05.	<b>Banntag / Auffahrt</b>		
15.05.	<b>Gemeinde</b>	<b>Verschiebedatum Hauskehricht</b>	
17.05.	Ref. Kirche	Gottesdienst	Gemeindesaal 10.15 Uhr
<hr/>			
06.06.	Gemeinderat	Empfang Feldschützen Eidg. Schützenfest	Bahnhof Tecknau 16.00 Uhr
23.06.	Gemeinderat	BG-/EWGV	Bürgerratszimmer/Gemeindesaal

## Schalteröffnungszeiten der Verwaltung

Montag 09.00 – 11.30 Uhr  
Mittwoch 16.00 – 18.15 Uhr  
oder nach Vereinbarung Tel. 061 985 88 22  
E-Mail [gemeinde@tecknau.ch](mailto:gemeinde@tecknau.ch)

## Sozialberatung

Donnerstag 09.00 – 12.00 Uhr und  
14.00 – 16.00 Uhr  
oder nach Vereinbarung Tel. 061 985 88 20  
E-Mail [carla.schuler@tecknau.ch](mailto:carla.schuler@tecknau.ch)

## Werkhof

Tel. 061 985 88 26, E-Mail : [armin.roth@tecknau.ch](mailto:armin.roth@tecknau.ch)

## Gemeinde News App

Sie erhalten die aktuellsten Informationen über unsere Gemeinde per Gemeinde-News App. Sie können die App unter [gemeindenews.citymobile.ch](http://gemeindenews.citymobile.ch) oder direkt im entsprechenden App-Store herunterladen und installieren.

## Redaktionsschluss nächste Gemeindenachrichten:

15. Juni 2026

## Anregungen und Wünsche

Haben Sie Anregungen, Wünsche, Ideen, Beiträge oder für die Titelseite interessante Fotos?  
Nehmen Sie mit uns Kontakt auf.

# Aus dem Gemeinderat

## Abfallmengen 2025

In Tecknau sind im letzten Jahr folgende Mengen Abfall (in Tonnen) angefallen (Vorjahreswerte zum Vergleich)

Abfallart	2024	2025
Siedlungsabfall	105.630	112.900
Altpapier	12.000	12.000
Altglas	13.735	13.120
Alu/Blech	1.490	1.360
Altöl	0.383	0.165
Kadaver	0.5342	0.4932
Altmittel	1.330	0.480
Kunststoff	2.550	2.560
Grüngut	102.000	93.870

## Haushalts-Kunststoff Sammlung 2025

In der Region bietet der OBAV via Mohler Umweltservice in Zunzgen die Möglichkeit, Haushalts-Kunststoffe in den Kostenpflichtigen



Sammelsäcken «Bring Plastic Back» von sammelsack.ch zu sammeln. Dies verringert nicht nur den Haushaltkehricht, sondern reduziert auch den Ressourcenverbrauch und den CO<sub>2</sub>-Ausstoss.

Die Einwohnergemeinde Tecknau hat im Jahr 2025 Dank Ihrem Engagement total 2'560 kg Haushalt-Kunststoffe in Sammelsäcken gesammelt.

Dank dieser Sammlung konnten wertvolle Rohstoffe der Wiederverwertung zugeführt und Einsparungen für die Umwelt erzielt werden:

**Recycling:** 1'280 kg Regranulat  
**Einsparung Ressourcen:** 3'840 l Erdöl /  
1'279 kg Stein-  
/Braunkohle

**Senkung Treibhausgas:** 7'245 kg

Diese Mengen entsprechen in der Praxis eine CO<sub>2</sub>-Ersparnis von 55'764 Autokilometern bzw. Recycling: Regranulat in Rohren von 1'000 m.

## X-Island Baselland

X-Island Baselland ist ein Ferienpass der Abteilung Kind.Jugend.Familie KJF der Stiftung Jugendsozialwerk Blaues Kreuz Baselland. Jeweils in den Schul-Sommerferien findet das sechswöchige Programm mit ca. 300 Veranstaltungen statt. Auch die Gemeinde Tecknau unterstützt dieses Angebot für Familien.

Angaben zum Ferienpass X-Island Baselland sowie zur Anmeldung finden Sie unter: [www.x-island.ch](http://www.x-island.ch). Die über 380 Ferienpass-Veranstaltungen werden vom 29. Juni bis 9. August 2026 durchgeführt. Zusätzlich profitieren die Teilnehmenden von zahlreichen kostenfreien und vergünstigten zusätzlichen Angeboten, welche sie überwiegend ohne Voranmeldung nutzen können.

**Anmeldestart ist der 13. Mai 2026.**



## Strassensanierung + Wasserleitungsbau 2026

An der Einwohnergemeindeversammlung vom 9. Dezember 2025 wurden die vom Gemeinderat projektierten Sanierungsarbeiten für das Jahr 2026 genehmigt. Die Bauarbeiten wurden wie folgt terminiert:

**Im Hofacker** Einbau Deckbelag, **ab 20. April.**

**Zelgliweg** Unterhalt Wasserleitung, **ab 18. Mai.**

**Rankweg** Strassensanierung und Wasserleitungsbau, **ab 10. August.**

Die betroffenen Anwohnerinnen und Anwohner werden zusätzlich per direktem Schreiben über die Details und allfällige Einschränkungen informiert. Wir danken der Bevölkerung für das Verständnis während der Bauphase.

## Polizei warnt vor Trickbetrügern

Die Polizei Basel-Landschaft warnt derzeit vor einer Masche von Trickbetrügern, die gezielt Schmuck – insbesondere Halsketten – von ihren Opfern entwenden. Die Täter suchen dabei bewusst die körperliche Nähe zu ihren Zielpersonen und nutzen verschiedene Vorwände, um unbemerkt an den Schmuck zu gelangen.

## Sportliche Erfolge

Unsere Nachwuchsathletin Aurina Coletti konnte sich bei den diesjährigen U18-Schweizermeisterschaften im Crosslauf **Schweizermeistertitel in der Einzelwertung** sichern.

*Die Gemeinde gratuliert Aurina ganz herzlich und wünscht ihr für die weitere sportliche Laufbahn viel Erfolg und Freude!*

# Aus der Verwaltung

## Schalteröffnungszeiten Gemeindeverwaltung

Der Schalter der Gemeindeverwaltung ist wie folgt geöffnet:

**Freitag, 01. Mai**  
bleibt die Verwaltung geschlossen.

### Vor Auffahrt:

**Montag, 11. Mai 09.00 - 11.30 Uhr**  
**Mittwoch, 13. Mai 09.00 - 11.30 Uhr**

### Pfingstmontag, 25. Mai

bleibt die Verwaltung geschlossen.

Für eine Terminvereinbarung ausserhalb unserer Öffnungszeiten, melden Sie sich bitte per E-Mail auf [gemeinde@tecknau.ch](mailto:gemeinde@tecknau.ch), es dankt Ihr Verwaltungs-Team.

## Aufruf an Hundehalterinnen und Hundehalter

Nachwuchs im Wald: Hunde an die Leine! Leinenpflicht vom 01. April bis 31. Juli im Wald, Waldrändern und angrenzenden Wiesen.



Im Frühling und Frühsommer ziehen, Rehe, Feldhasen, Rothkehlchen und andere Wildtiere in Wald und Wiesen ihren Nachwuchs auf. Kommt ihnen ein Hund zu nahe, löst das Stress aus und kann für die jungen Wildtiere tödlich enden. Die Leine hilft, den nötigen Abstand zu wahren.

Wer die Leinenpflicht missachtet, muss mit einer Anzeige oder einer Busse rechnen. Mehr erfahren unter [www.bl.ch/angeleint](http://www.bl.ch/angeleint) (Quelle: Amt für Wald und Wild beider Basel)

## Sind Sie neu HundehalterIn?

Dann melden Sie sich bitte bei der Gemeindeverwaltung. Wir nehmen die Erfassung Ihrer Daten im Hunderegister (AMICUS) vor und teilen Ihnen Ihre Personen-ID-Nummer mit.

Namens- und Adressänderungen melden Sie bitte ebenfalls der Gemeindeverwaltung, welche Änderung der Daten in der Hundedatenbank vornimmt.

## Einfuhr von Hunden aus dem Ausland

Führt man einen Hund aus dem Ausland ein (Ausnahme Feriehunde), muss die Hundekennzeichnung innerhalb von zehn Tagen nach der Einfuhr von einer Tierärztin oder einem Tierarzt überprüft werden. Zu den vorangehend erwähnten Hundedaten werden bei importierten Hunden zusätzliche Daten wie z. B. der Name der Importeurin bzw. des Importeurs oder die Nummer des Heimtierpasses, mit dem der Hund importiert wurde, in der Hundedatenbank erfasst.

## Tecknau sagt DANKE – für ein sauberes Miteinander

Ein grosses Dankeschön an alle Hundehalterinnen und Hundehalter, die beim Gassigehen nicht nur ihren Vierbeiner, sondern auch dessen «Souvenirs» im Blick haben!

Dank Ihrer Hilfe bleiben unsere Wege, Blumenrabbatten, Wiesen und Äcker sauber. Das freut nicht nur die Spaziergänger, sondern schon auch die Landwirtschaft.

Wir erinnern in diesem Zusammenhang an

### **§ 5 des Hundereglements der Einwohnergemeinde Tecknau**

*Die Hundehalterinnen und Hundehalter sind zur Beseitigung des Kots ihrer Hunde auf öffentlichem oder fremdem privatem Areal verpflichtet.*

*Für eine saubere Umwelt!*



## Brutzeit von Vögeln bei Gehölzschnitt beachten

Sträucher, Hecken und Bäume sind Lebensraum vieler Tiere. Vögel nutzen diese als Brutplatz, Igel als Versteckmöglichkeit zwischen verschiedenen Tages- und Nachtplätzen.

Der starke Gehölzschnitt, das vollständige Entfernen von Sträuchern und Hecken oder das Fällen von Bäumen ist während der **Hauptbrut- und Setzeit vom 1. April bis 31. Juli** zu vermeiden.

Sollten Tiere in der Hecke nisten, ist der Rückschnitt von Gesetzes wegen verboten. Schon im März beginnen die Vögel mit dem

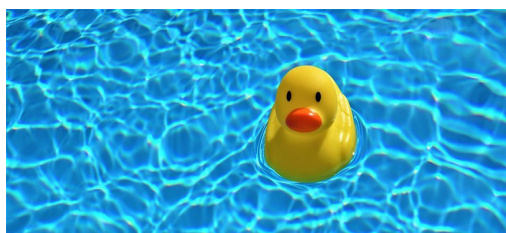


Nestbau. Bitte untersuchen Sie die Gehölze vorgängig, falls jetzt noch Schnitтарbeiten ausgeführt werden

Das Merkblatt mit detaillierte Informationen zum Schnitt von Sträuchern und Hecken in Siedlungen finden Sie auf unserer Homepage.

## Befüllen von Schwimmbädern

Nun kommt wieder die Zeit, in der Schwimmbadbesitzer Ihr Bassin neu mit Wasser füllen. Bitte denken Sie daran, grössere Bezüge unbedingt frühzeitig beim Brunnenmeister Armin Roth (Tel. 061 985 88 26) anzumelden.



**Wir suchen:**



## **Behörden- und Kommissionsmitglieder**

**In den folgenden Gremien bestehen für die laufenden Amtsperioden noch  
Vakanzen:**

### **Gemeinderat per 01.07.2026**

Für die laufende Amtsperiode bis 30.06.2028 suchen wir ein Mitglied in den Gemeinderat.

Wählbare Einwohnende, die sich für die Mitarbeit im Gemeinderat interessieren, melden sich bitte beim Gemeindepräsidenten P. Wohlgemuth oder bei der Verwaltung.

Die **Nachwahl der Ersatzwahl wurde auf 14.06.2026** festgelegt.

### **Mitglied Sozialhilfebehörde per 01.01.2027**

Für die laufende Amtsperiode bis 31.12.2028 suchen wir ein Mitglied in die Sozialhilfebehörde.

Wählbare Einwohnende, die sich für die Mitarbeit in der Sozialhilfebehörde interessieren, melden sich bitte bei Gemeinderätin A. Bürli oder bei der Verwaltung.

Die **Ersatzwahl wurde auf 14.06.2026** festgelegt.

---

## **Unterstützung beim Deutschlernen**

Dies ist ein Aufruf der Sozialberatung Tecknau um Freiwillige für die Sprachförderung zu finden. Gesucht werden Personen, die in ungezwungener Atmosphäre Deutschgespräche mit Erwachsenen und älteren Jugendlichen führen, um deren Deutschkenntnisse durch gemütliches Beisammensein, bei einer Partie Schachspiel, etc. zu verbessern.

- **Ziel:** Unterstützung beim Deutschlernen (Konversation).
- **Zielgruppe:** Erwachsene und ältere Jugendliche.
- **Kontakt:** Carla Schuler, Sozialberatung Tecknau:  
[carla.schuler@tecknau.ch](mailto:carla.schuler@tecknau.ch)



## Einwohnergemeinde Tecknau Wasserversorgung

Dorfstrasse 22, 4492 Tecknau  
Tel. 061 985 88 22  
E-Mail [gemeinde@tecknau.ch](mailto:gemeinde@tecknau.ch)  
Homepage: [www.tecknau.ch](http://www.tecknau.ch)



### Information zum Trinkwasser Tecknau

<b>Trinkwasserqualität 2025 in</b>	Tecknau
<b>Versorgte Einwohner</b>	831
<b>Hygienische Beurteilung</b>	Die mikrobiologischen Proben vom Netzwasser, Quellwasser, sowie Grundwasser lagen soweit untersucht innerhalb der gesetzlichen Vorschriften. Unser Trinkwasser ist hygienisch und geschmacklich einwandfrei.
<b>Chemische Beurteilung</b>	Die chemischen Untersuchungen zeigten nichts Negatives. Sämtliche kontrollierten Werte lagen deutlich unter der Toleranzgrenze.
<b>Gesamthärte</b>	Die Gesamthärte des Trinkwassers liegt im Durchschnitt um 34 fr. H
<b>Wasserverbrauch 2025</b>	Wassergewinnung Total: 52105 m3 Wasserverbrauch Total: 41269 m3 Wasserverbrauch Haushalte Total: 37060 m3 <u>Das ergibt einen Verbrauch von 122 Liter pro Tag und Einwohner.</u> Selbstverbrauch Wasserversorgung ca.: 250 m3 Netzverlust: 6204 m3 pro Jahr ergibt: 16.99 m3 pro Tag ergibt einen spezifischen Netzverlust von 2.95 l/Min./km (Dieser sollte zwischen 0 – 3 l liegen.) Quellschüttung: 31892 m3 Vorjahr: 31589 m3 Quellschüttung genützt: 27899 m3 Vorjahr: 29874 m3 Grundwasserförderung: 20213 m3 Vorjahr: 18064 m3
<b>Quellwassergewinnung</b>	Der Ertrag der Quelle war im letzten Jahr wegen dem Regnerischem Wetter wieder etwa gleich gross wie im Vorjahr. Im letzten Jahr war ca. 50% des Trinkwassers Grundwasser. Der Rest konnte durch die Quellschüttung abgedeckt werden
<b>Behandlung des Wasser</b>	Quellwasser: Entkeimung durch UV Grundwasser: Entkeimung durch UV

***Wasser ist unser Lebensmittel Nr. 1 - tragt bitte Sorge zu unserem Trinkwasser.***

#### Weitere Auskünfte

Wasserversorgung Tecknau, Brunnenmeister A. Roth,  
Tel. 061 985 88 26

# Grüngutentsorgung – Einführung Jahresgebühr

## Grüngutentsorgung: Einführung einer Jahresgebühr 2026 - im Prinzip der Selbstdeklaration

Der Gemeinderat hat sich zum Ziel gesetzt, die beliebte permanente Sammelstelle für Grüngut langfristig zu sichern. Um die stetig steigenden Entsorgungskosten zu decken und das Angebot aufrechtzuerhalten, wird ab dem Jahr 2026 eine verursachergerechte Gebühr eingeführt.



### **Einfach und unbürokratisch: Die Selbstdeklaration**

Anstatt auf aufwendige Kontrollen oder Wägesysteme zu setzen, vertraut die Gemeinde auf die Eigenverantwortung der Einwohnerinnen und Einwohner. Die Gebühr wird nach dem Prinzip der Selbstdeklaration erhoben. Das bedeutet: Sie schätzen Ihre jährliche Grüngutmenge selbst ein und begleichen den entsprechenden Beitrag.

### **Beiträge pro Jahr und Haushalt im Überblick:**

<b>Fr. 60.--</b>	<b>kleine Gärten</b> bis ca. 850 Liter / Jahr <b>(entspricht ca 10 x 85 Liter-Säcke)</b>
<b>Fr. 110.--</b>	<b>mittlere Gärten</b> bis ca. 1'700 Liter / Jahr <b>(entspricht bis ca. 20 x 85 Liter-Säcke)</b>
<b>Fr. 220.--</b>	<b>grosse Gärten</b> mehr als 1'700 Liter /Jahr <b>(entspricht mehr als 20 x 85 Liter-Säcke)</b>
<b>Fr. 185.-- pro Tonne</b>	Grossgärten und Landwirte

### **Wie gehe ich vor?**

In den nächsten Tagen erhalten alle Haushaltungen ein Schreiben mit detaillierten Informationen. Bitte nutzen Sie den beiliegenden **QR-Code**, um den Beitrag gemäss Ihrer Einschätzung zu entrichten.

Wir danken Ihnen, dass Sie mit Ihrem Beitrag dazu beitragen, diesen Entsorgungsservice im Dorf beizubehalten.

*Der Gemeinderat*

## Mitteilungen

### Freestyle-Box - Vorankündigung

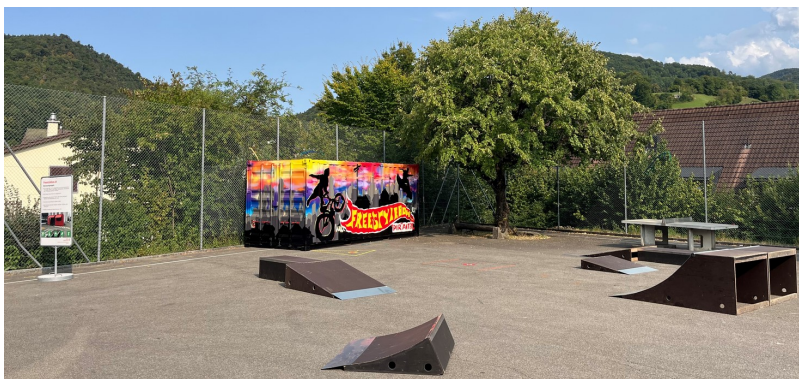
Der Gemeinderat freut sich, für dieses Jahr ein besonderes Highlight für alle Kinder, Jugendlichen und Junggebliebenen ankündigen zu dürfen. In Zusammenarbeit mit dem Sportamt Basel-Landschaft konnte die Miete der beliebten **mobilen Freestyle-Box** organisiert werden.

Vom **24. August bis zum 22. Oktober 2026** verwandelt sich der **Schulhausplatz** in einen temporären Skate- und Bikepark.

**Die Freestyle-Box wird voraussichtlich wie folgt zur öffentlichen Nutzung zur Verfügung stehen:**

**Jeweils Mittwoch, Donnerstag, Samstag, Sonntag von 14.00 – 16.00 Uhr**

Die Freestylebox ist ein mobiler Seefrachtcontainer mit div. Freestyle-Material für Kinder und Jugendliche.



Die Box beinhaltet 10 Rampen, Sackkarre für Rampen, 15 Skateboards, 5 BMX Bikes, 18 Scooter (8 Type R und 10 Type R Mini), 29 Helme (6 L, 17 S, 6 XS) und 47 Set Schoner (5 L, 15 M, 9 S, 18 Kids).

Neben den koordinativen Herausforderungen, die der Parcours bietet, soll vor allem der Spass an der Bewegung im generellen und dem Velofahren im speziellen im Zentrum stehen.

Die Anlage darf nur mit entsprechenden Schutzausrüstung (Helm obligatorisch) und geeigneten Fahrzeugen (Bikes, Like a Bikes, Skateboards, Inlineskates und Scooter bzw. Trotinettes) befahren werden.

**Die Benutzung erfolgt auf eigene Gefahr.**

## Information Gemeindesteuern

Per 01.01.2025 wurde der Bezug der Gemeindesteuerrechnungen an die Steuerverwaltung BL ausgelagert. Die definitiven Gemeindesteuerrechnungen für das Steuerjahr 2024 werden und wurden noch von der Gemeindeverwaltung erstellt. Seit dem Steuerjahr 2025 werden die Vorausrechnungen und die definitive Gemeindesteuerrechnungen von der Steuerverwaltung BL zusammen mit der provisorischen respektive definitiven Staatssteuerrechnung in Rechnung gestellt.

## **Information der Bau- und Umweltschutzdirektion:**

### **Fahrplananhörung 2027**

Vom 22. Mai bis 9. Juni 2026 werden die Entwürfe der Fahrpläne 2027 (gültig ab 13. Dezember 2026) im Internet publiziert auf [ov-info.ch](http://ov-info.ch).

Während der Publikationsfrist haben Sie die Möglichkeit eine Stellungnahme abzugeben. Diese können Sie über ein Online-Formular auf der erwähnten Seite erfassen.

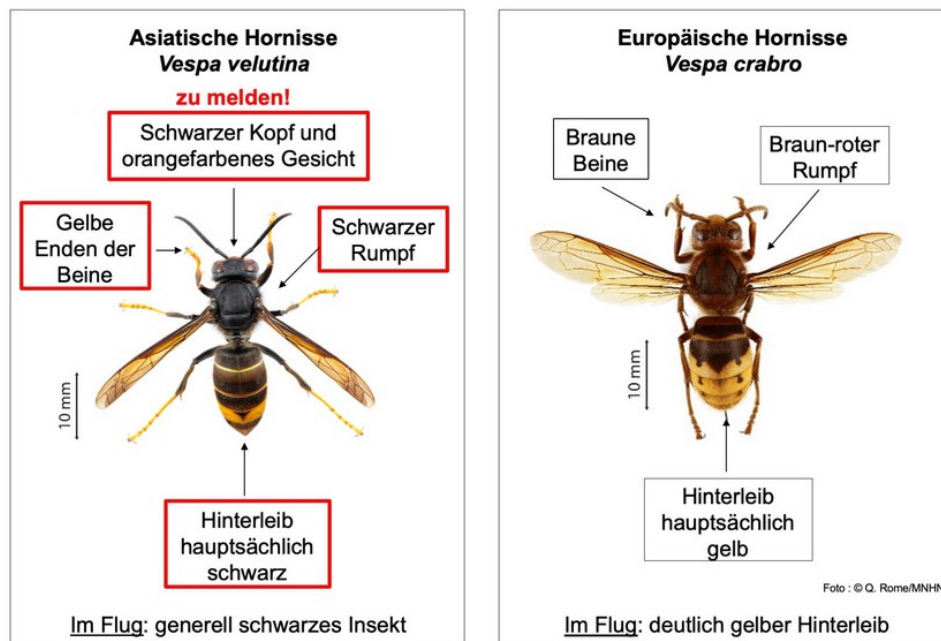
Anschliessend überprüft der Kanton die Stellungnahmen zusammen mit den Transportunternehmen hinsichtlich Zweckmässigkeit, Machbarkeit und Finanzierbarkeit. Je nach Ergebnis werden die Fahrpläne überarbeitet.

Wir danken Ihnen für die Mitarbeit für einen attraktiven öffentlichen Verkehr in unserer Region.

## **Asiatische Hornisse: Bedrohung für Bienen**

Die Asiatische Hornisse breitet sich auch im Kanton Basel-Landschaft weiter aus. Die invasive Art bedroht einheimische Honigbienen, Wildbienen und Wespen. Zur Ortung der Hornissen werden Mini-Sender genutzt. Die Bevölkerung wird gebeten, verdächtige Insekten und Nester zu melden.

Die Vornester der Asiatischen Hornisse befinden sich jeweils in Bodennähe, zum Beispiel an einem grossen Pflanzentopf, und sind etwa faustgross. Die Hauptnester werden im Verlauf der kommenden Wochen gebaut, sind etwa basketballgross und befinden sich oft in hohen Baumkronen.



© Carine Vogel

## **Verdächtige Insekten und Nester melden**

Um Kenntnisse über die Verbreitung der Asiatischen Hornisse zu erhalten, sind die Kantone auf die Mithilfe der Imkerinnen und Imker sowie der Bevölkerung angewiesen. Verdächtige Insekten oder Nester sollen deshalb fotografiert oder gefilmt und über die Schweizer Meldeplattform [www.asiatischehornisse.ch](http://www.asiatischehornisse.ch) gemeldet werden.



Vornest der Asiatischen Hornisse

## Wie komme ich als Schweizer BürgerIn zu einem neuen Schweizerpass oder Kombi (Pass und Identitätskarte)

Indem Sie den neuen Ausweis oder die neuen Ausweise (Pass und IDK als Kombi) via Internetplattform [www.schweizerpass.ch](http://www.schweizerpass.ch) beantragen.

Die Vorteile der Ausweisbestellung via Internet liegen klar auf der Hand. Sie können während 24 Stunden an 7 Tagen in der Woche den Ausweis oder die Ausweise einfach und bequem bei [www.schweizerpass.ch](http://www.schweizerpass.ch) beantragen, ohne längere Wartezeiten oder gar mehrmaliges Anrufen in Kauf nehmen zu müssen.

Das Passbüro garantiert, dass alle Internetanträge, die bis 16.00 Uhr eintreffen, am selben Tag (ausser Wochenende) verarbeitet werden. Sie erhalten nach Ihrer Datenübermittlung eine E-Mail als Bestätigung der Ausweisbestellung und anschliessend, nach Prüfung der Daten, einen Link, mit dem Sie wiederum bequem und einfach sowie ohne zeitliche Einschränkung den Termin für die Aufnahme der biometrischen Daten selbst buchen können.

Nutzen Sie diese einfache, und von den Büroöffnungszeiten unabhängige Art der Ausweisbeantragung!

## Gottesdienste

### Reformierte Kirche

17.05., 10.15 Uhr

Gottesdienst im Gemeindesaal

## Baugesuche/-bewilligungen

**Aus Datenschutzgründen sind die Angaben in der Online-Version nicht verfügbar.**

## Inserate



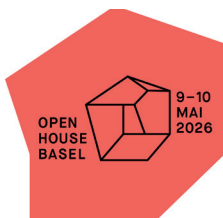
**irema**  
haushaltapparate service verkauf

**HAUSHALTAPPARATE**

Reparaturen & Verkauf

**061 981 44 08**

Rössligasse 18 Gelterkinden



Ausstellung, 7. bis 10. Mai 2026

## Möbel, Kunst & Design treffen auf cooles industrial Flair – Einladung zur Ausstellung «TeckNow»

Die ehemalige Uhrenfabrik der Basis Watch M. Thommen AG in Tecknau öffnet zwischen dem 7. und 10. Mai 2026 ihre Türen – und wird unter dem Titel «TeckNow» zur Bühne für Design, Kunst und Musik rund um das im Zentrum stehende Möbelschaffen von Werner Blaser (1924 - 2019).

Präsentiert und zum Verkauf stehen Möbel aus den Sammlungen Daniel Salzberg, Christian W. Blaser und die Modelle der noch heutigen Produzenten Spectrum Design, Molteni&C, Löffler ERGO.

In Kooperation mit den Künstlern Suter&Bult, Kerstin Caduff und Mous Lattaf sowie der Galerie Freitag 18.30 werden die Räume der Uhrenfabrik mit Büchern und Fotografien sowie mit Musik von Richi Gemperle – Flamenco – Gitarre und dem Daniel Salzberg Quartett bespielt.

Wir laden herzlich zur Vernissage am Donnerstag, den 7. Mai um 19 Uhr ein sowie zum Besuch der Uhrenfabrik und Ausstellung (8. bis 10. Mai) und freuen uns auf spannende Begegnungen!

In Partnerschaft mit:

**Sammlung Blaser | Sammlung Salzberg |  
Molteni&C | Spectrum Design | Löffler ERGO**

Adresse:

Basis Watch M. Thommen AG  
Hauptstrasse 58, 4492 Tecknau

Anfahrt ÖV: S3 bis Tecknau

Detaillierte Informationen



## AUSBILDUNGSBEITRÄGE BASEL-LANDSCHAFT

### STIPENDIEN UND DARLEHEN FÜR ANERKANNTE BERUFLICHE AUSBILDUNGEN

**Grundsätzlich gilt: Jede Person ist für die Finanzierung ihrer beruflichen Aus- und Weiterbildung selbst verantwortlich. Wer dazu aus finanziellen Gründen nicht in der Lage ist, kann Ausbildungsbeiträge beim Kanton beantragen. Dazu muss ein Gesuch eingereicht werden.**

## EINREICHUNGSFRISTEN 2026/2027

**Gesuche können bis zu vier Monate vor Beginn der Ausbildung eingereicht werden.**

Bei neuen Gesuchen muss eine definitive Aufnahmebestätigung oder ein Lehrvertrag vorliegen.

Bei Folgegesuchen können Belege per Mail an [stipendien@bl.ch](mailto:stipendien@bl.ch) oder in Kopie per Post nachgereicht werden.

## SPÄTESTE EINREICHUNG

28.02.2026 EFZ/EBA-Lernende für das Lehrjahr 2025/26

30.04.2026 Ausbildungen/Schulen mit Beginn Januar bis April 2026

31.08.2026 Ausbildungen/Schulen mit Beginn Mai bis August 2026

31.10.2026 Ausbildungen/Schulen mit Beginn September bis Dezember 2026

28.02.2027 EFZ/EBA-Lernende für das Lehrjahr 2026/27

**Für jedes Ausbildungsjahr muss ein neues Gesuch gestellt werden.**

**Weitere Informationen und die rechtlichen Grundlagen finden Sie auf unserer Homepage <https://stipendien.bl.ch>**

### **Ausbildungsbeiträge BL**

Rosenstrasse 25

4410 Liestal

061 552 79 99

[stipendien@bl.ch](mailto:stipendien@bl.ch)

### **Telefonische Öffnungszeiten:**

MO und MI 14-16 Uhr

DI und DO 10:30-12:30 Uhr

**Schalter nur nach vorgängiger Anmeldung offen**





# Waschbär

Helfen Sie mit!



Der aus Nordamerika stammende Waschbär wurde in den 1930er-Jahren für die Pelzproduktion nach Deutschland gebracht und später freigesetzt. In der Natur hat er sich in den letzten 20 Jahren exponentiell vermehrt, seit einigen Jahren auch in der Schweiz. Der anpassungsfähige, räuberische Allesfresser stellt eine Herausforderung für den Menschen und eine Gefahr für einheimische Tiere dar.

## Wo liegt das Problem?

Der Waschbär hält sich gerne in Wäldern und in Gewässernähe auf und ernährt sich als Allesfresser von Pflanzen und Tieren. Durch seine Jagdaktivitäten kann er lokal Bestände empfindlicher Arten wie Amphibien, Reptilien und Vögel stark unter Druck setzen. Zudem konkurriert er mit einheimischen Arten, die eine ähnliche Lebensweise haben, wie etwa dem Dachs, dem Iltis und dem Marder.

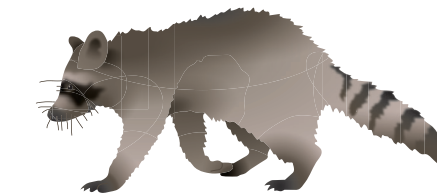
Der Waschbär kommt auch im Siedlungsgebiet gut zurecht. Dort findet er leicht Nahrung und Unterschlupf, was zu Konflikten mit dem Menschen führt: Er durchwühlt Abfälle, kann beim Eindringen in Gebäude Dachdämmungen beschädigen und hinterlässt Kot und Urin.

Er kann ausserdem verschiedene gefährliche Krankheitserreger übertragen, wie z.B. den Waschbärspulwurm.

## Waschbären erkennen

Da Waschbären dämmerungs- und nachtaktiv sind, werden sie nur selten beobachtet. Typische Merkmale sind:

- › Schwarze «Maske» über den Augen
- › Schwarz-weiss geringelter, buschiger Schwanz
- › Pfoten mit fünf Fingerzehen (Trittspuren handähnlich)



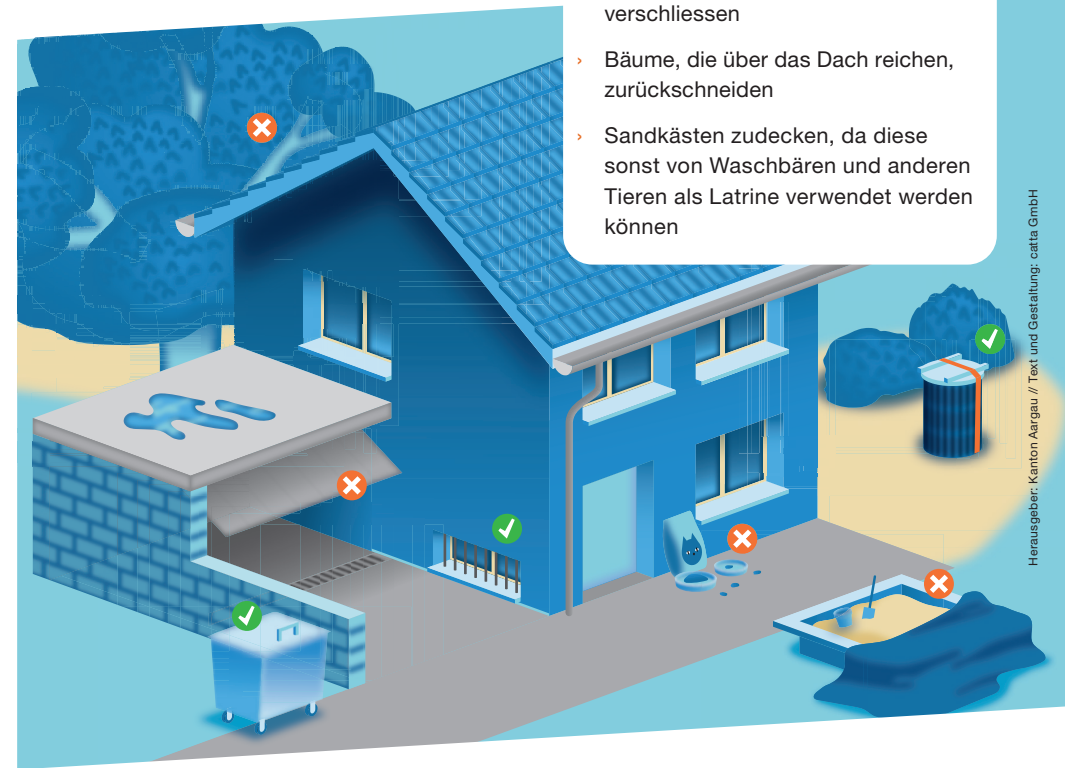
# Was können Sie tun?

## Nicht Füttern!

Das Füttern von Wildtieren ist verboten (vgl. § 11 Abs. 1 Wildtier- und Jagdgesetz Basel-Landschaft) (vgl. § 7 Abs. 1 Wildtier- und Jagdgesetz Basel-Stadt)

Waschbären, die gefüttert werden, verlieren ihre Scheu, werden zudringlich und können sich unter Umständen aggressiv verhalten.

- › Speisereste oder Tierfutter nicht im Freien stehen lassen
- › Kompost abdecken
- › Abfall in gut verschlossenen Behältern lagern, volle Abfallsäcke erst morgens rausstellen
- › Zugang zu Gebäuden verhindern: Öffnungen (z.B. Katzenklappen), Türen und Fenster von Gartenhäusern, Dachböden, Garagen usw. verschliessen
- › Bäume, die über das Dach reichen, zurückschneiden
- › Sandkästen zudecken, da diese sonst von Waschbären und anderen Tieren als Latrine verwendet werden können



Bitte melden Sie Sichtungen des Waschbären, wenn möglich mit Foto oder Video, der zuständigen Jagdaufsicht.



Amt für Wald und Wild beider Basel  
Fachstelle Wildtiere, Jagd und Fischerei  
afww@bl.ch

## Wilde Nachbarn beider Basel - Schwerpunkt 2026/27

### Lebendige Nacht

**Fledermäuse sind faszinierende Nachttiere: Manche wiegen kaum mehr als ein Würfelzucker, andere erreichen eine Flügelspannweite von bis zu 30 cm. Alle heimischen Arten ernähren sich ausschliesslich von Insekten und orientieren sich im Dunkeln mithilfe der Echoortung – einer beeindruckenden Anpassung an das Leben in der Nacht.**

Trotz ihrer beeindruckenden Fähigkeiten bleiben Fledermäuse für viele Menschen unsichtbar. Dabei nutzen sie unsere Siedlungen intensiver, als viele denken: Gärten, Parks und Innenhöfe bieten wichtige Jagdgebiete und Flugkorridore.

Ihre Artenvielfalt ist bemerkenswert: Rund ein Drittel aller Schweizer Säugetierarten sind Fledermäuse. Auch im Siedlungsraum ist die Vielfalt hoch. In Basel-Stadt wurden bisher 23 Arten nachgewiesen – vier davon allerdings seit 1940 nicht mehr. Zudem gelten alle Arten als unterschiedlich stark gefährdet.

Die Bestimmung der Fledermausarten ist aufgrund ihrer nächtlichen und fliegenden Lebensweise anspruchsvoll. Moderne bioakustische Verfahren nehmen Ultraschallrufe auf und ermöglichen eine systematische Erfassung der nächtlichen Insektenjäger.

2026/2027 dreht sich bei Wilde Nachbarn beider Basel alles um die Fledermäuse in der Region. Gemeinsam mit der Bevölkerung möchten wir herausfinden, welche Arten hier vorkommen und wie sie unsere Städte und Dörfer nutzen. Machen Sie mit und erforschen Sie die nächtlichen Insektenjäger direkt vor Ihrer Haustür – im Garten, auf dem Balkon oder in Ihrer Wohnumgebung!

Interessiert? Mehr dazu finden Sie auf der Aktionsseite auf der [Projektwebsite](#) oder schreiben Sie eine Mail an [beidebasel@wildenachbarn.ch](mailto:beidebasel@wildenachbarn.ch)



Mückenfledermaus © Fabio Bontadina / swild



Braunes Langohr © Marko König



## Schilder-Workshop

Freitag, 24. April 2026



Schnapp dir deine gute Laune und komm zu unserem Holzschilder-Kurs mit Kathrin Brand in Diegten am Hof Mättenbol – wo Holz, Humor und Handwerk zusammenfinden.

Kursbeginn: 19.00 Uhr (Abfahrt in Tecknau: 18.30 Uhr)

Kosten: CHF 80.00 inklusive sämtlichem Material für ca. 3-5 Schilder, Theorieunterlagen, Getränke und Snacks

Anmeldung: bei Cornelia Hänggi 079 317 76 00 / [caretta@bluewin.ch](mailto:caretta@bluewin.ch)



Weitere Informationen finden ihr auf unserer Homepage: [www.fvtecknau.clubdesk.com](http://www.fvtecknau.clubdesk.com)



Besichtigung der

## Mineralquelle Eptingen

Montag, 11. Mai 2026



**Das Schweizer Mineralwasser. Überall bekannt – im Oberbaselbiet verwurzelt.**

An diesem Nachmittag erhalten wir zunächst einen kurzen Einblick in die Unternehmens-geschichte der Mineralquelle Eptingen. Anschliessend folgt ein geführter Rundgang durch den Abfüllbetrieb. Nach der offiziellen Führung laden wir unsere Gruppe zu einem gemeinsamen Apéro ein. Als kleines Andenken erhält jede teilnehmende Person zudem ein «Bhaltis».

Wichtige Hinweise: Während der Besichtigung gelten besondere Hygienevorschriften. Im Betrieb besteht ein generelles Rauch-, Ess- und Trinkverbot. Die erforderliche Betriebs-kleidung sowie Haarnetze werden zur Verfügung gestellt und sind während des Rundgangs zu tragen. Das Fotografieren während der Betriebsbesichtigung ist nicht gestattet. Die Führung ist nicht rollstuhlgängig und erfordert eine gute Trittsicherheit.

Kosten: CHF 15.– pro Person (inbegriffen: Führung, Apéro und Bhaltis)  
Der Betrag kann direkt beim Treffpunkt bar bezahlt oder im Vorfeld per E-Banking oder TWINT überwiesen werden.

Dauer: Der Rundgang dauert ca. 1.5 Stunden.

Treffpunkt: 13:00 Uhr beim Dorfplatz. Rückkehr ca. 16:00/16:30 Uhr

Anfahrt: Die Anreise erfolgt mit privaten Autos. Freiwillige Fahrerinnen und Fahrer dürfen sich gerne melden.

**Anmeldung bis zum 30. April 2026**

bei Pia Rotzler per Mail: [pia.rotzler@gmail.com](mailto:pia.rotzler@gmail.com) oder telefonisch: 079 405 17 56.

Nichtmitglieder sowie nicht ortsansässige Frauen und Männer sind herzlich eingeladen, uns auf diesem erfrischenden Ausflug zu begleiten.

**Wir freuen uns auf eure Anmeldung!**

Vorstand Frauenverein Tecknau

E-Banking



TWINT





# Wandergruppe Tecknau

für Frauen und Männer ab 55

## Wanderung vom 21. Mai 2026

**Route:** Junkerschloss (598) – Rütihof – Rigiberg (624) – Dornhof (584) – Erflaten – Eisenried (555) – Buus (439)

**Wanderzeit:** 2 ½ Std.

**Verpflegung:** Restaurant Rössli, Buus

**Besammlung:** Bahnhof Tecknau **9.45 Uhr**

<b><u>Hinfahrt:</u></b>	Tecknau ab S3	9.55	Gelterkinden an	9.58
	Gelterkinden ab Bus 101	10.10	Junkerschloss an	10.21
<b><u>Rückfahrt:</u></b>	Buus Dorf ab Bus 100	16.05	Gelterkinden an	16.18
	Gelterkinden ab S3 Gl. 4	16.28	Tecknau an	16.32

<b><u>Fahrkosten:</u></b>	Tecknau – Junkerschloss ½ Tax Fr. 3.40	1/1 Tax Fr. 5.10
	Buus – Tecknau ½ Tax Fr. 3.40	1/1 Tax Fr. 5.10
	GA und TNW : Gratis	

**Wanderleitung:** Walter Gerster: 079 505 03 17

Myrta Scherer: 079 262 01 26

**Flüssigkeit, Stöcke, Sonnenschutz nicht vergessen!**

## Wanderung vom 18. Juni 2026

**Route:** Bubendorf Zentrum (378) – Botzenried (474) – Pkt. (531) – Oberer Rebweg – Pkt. (470) Juchhof – Pkt. (522) – Baselweg (488) – Pkt. (471) – Büren SO (441)

**Wanderzeit:** 2 ½ Std.

**Verpflegung:** Restaurant Traube, Büren

**Besammlung:** Bahnhof Tecknau **9.45 Uhr**

<b><u>Hinfahrt:</u></b>	Tecknau ab S3 Gl. 4	9.55	Liestal an	10.10
	Liestal ab Bus 70, Kante G	10.30	Bubendorf Zentrum an	10.42
<b><u>Rückfahrt:</u></b>	Büren Unterdorf ab Bus 111	16.19	Liestal an	16.32
	Liestal ab S3 Gl. 1	16.47	Tecknau an	17.02

<b><u>Fahrkosten:</u></b>	Tecknau – Bubendorf Zentrum ½ Tax Fr. 6.20.	1/1 Tax Fr. 8.00
	Büren Unterdorf – Tecknau Fr. 6.20.	1/1 Tax Fr. 8.00
	GA und TNW: Gratis	

**Wanderleitung:** Walter Gerster: 079 505 03 17

Martha Binggeli: 079 682 75 72

**Flüssigkeit, Stöcke, Sonnenschutz nicht vergessen!**

# Einladung zum Familienbanntag



*Zusammen einen schönen Tag verbringen*

Zum diesjährigen Banntag lädt der Turnverein Tecknau, alle Einwohner und Einwohnerinnen von Tecknau und natürlich auch Gäste ganz herzlich ein, daran teilzunehmen.

Wir treffen uns am Auffahrtstag, den 14. Mai 2026 um 13.00 Uhr beim Dorfplatz und wandern zuerst gemütlich durch den jungen Frühlingwald.

Bei einem Zwischenhalt gibt es vom Rottenchef ein paar Erläuterungen zu Sehenswertem am Wegrand oder zu Aktualitäten in der Umgebung.

Wieder im Dorfkern angekommen, treffen wir uns beim Werkhof in der Dorfstrasse zum gemütlichen Zusammensein bei Speis und Trank.

Um wieder zu Kräften zukommen, sind nebst Grilladen auch Pommes-Frites und leckere Kuchen im Angebot.

Da der Banntag generell bei jeder Witterung stattfindet, ist gutes Schuhwerk und Regenschutz (was wir hoffentlich nicht brauchen werden) von Vorteil.

Wir freuen uns, liebe Täggnauer/innen und Gäste, Euch zahlreich am Täggnauer Banntag begrüßen zu dürfen.

Turnverein Tecknau

